

NERO
INDUSTRIES
Advanced Reliability



[ARABIC VERSION]





(ARABIC VERSION)

ان عن اصم

يعرف الـ ماظنلا يجتنب ركباً دحاً يه ، ةي عافدلا تا عن اصلل ةمه اسمل (Nero) وري ن ةكشرش
ةرقنأ زكرملا يفو ناتس يراغلب ، ةي كيرملا ةدحتملا تا يالولا يف عافدلا ة عن اصلل
؛ ول وضانال ةمظنملا ةي عن اصلل ةقطنملا يف 2م 12.000 ةحاسم يل ع عقت انتكشرش .ايكتر
عم ةئملاب ةئم يل حمللا مي مصتلاب موقت اذ انموي يل 2009 ماع يف اسيسأت نم ارا بتع
100 دجوي .ةمظنملا لولح مدقتو جاتنللا ، ةي تحتللا اهتنيبو ه عوضوم يف صتخملا اقي يف
ةفلتخم ةلود 29 يل ري دصتلاب موقت اضيأ . صخش 210 نم نوكملا لمعلا مقاط يف س دنم
دح اهتنيب يف يوح ، ءاضفلل ناريط لاجم يف انت عومجم تاكشرش .ملاعلا يوتسم يل ع
موقت يذلا تقولا سفن يف ةي عافدلا تا عن اصلل ةهجوملا ايكتر يف رابتخلل زكارم ركباً
عافدلا تا عن اصلل تا يلاعفب

(Nero) وري نل ناتس يراغلب عنصم
ةي عافدلا تا عن اصلل

(Nero) وري نل ةرقنأ عنصم
ةي عافدلا تا عن اصلل

وري نل ةي كيرملا ةدحتملا تا يالولا عنصم
ةي عافدلا تا عن اصلل (Nero)

وري نل ةي دوعسلا ةكلمملا بتكم
ةي عافدلا تا عن اصلل (Nero)



NERO INDUSTRIES

Advanced Reliability



لالاخ نم نېيېملا اعل ادهي سفانم عم حاجنې سفاننت ، عاطقل مل اعل داور عم دئار عيراشم ذفنت ، جاتنل ، مېمصتلا بېل اسأ عم دوجلا ةيلاع سدنل او رابتخلل ةيتحتلا ةينبل نيب عمجل ، ISO9001 و AS9100 ريياعم تابلطتمل آقفو نيسحتلو مكحتلا ، ةعباتملا ةيكرت ةريل رايلم 1.6 غلبمب عورشم عنصم لطيطختلا ةل حرم تآدب ، ةيخانصل (Nero) وريي ةديرجلا يف انع نل عمل ةيروهمجلا قسائر رارقب عورشملا ةل حرم تآدب ، ةيخانصل رامثتسال زفاوح م عد عم يف تالصولملا هابشأ جاتنل عنصم لوأ سيسيأت لجا نم 2020 ناسين 20 خيراتب ةيحصملا ةحاسم ةل حرم سيسيأت متيس يذلا ايكرت يف تالصولملا هابشأ جاتنل عنصم لوأ سيسيأت . ايكرت تالصولملا هابشأ تالكرش عم سفاننتلا نم انكمي يوتسم ةل اندلبب يفتريي ، م 300.000 ايكرت يف ةل حرم لكتشتس ؛ ةيخانصل (Nero) وريي . يمل اعل يوتسملا ةل حرم ايلا ع آل يهأت نيل هوم ني فظوم عم لاجملا اذل امتي و رب ادج ري صق تقو يف اعاطق يف دئارلا تالكرشلا تحبصأ يتلا ةيخانصل (Nero) وريي . ادي فظوم عم مديق قلخ يف ةرمتسم ، ادي فظوم اديلوت يتلا ةي مهال او ةفلتخملا ، ةل هوملا او ممصملا ممتنل لظ يف

، قال فنل عمق ممتنل ا – ARES

، حيشرتلا ممتنل و (KBRN) يئاي ميكلل يويحلل اعاشل ا يوونل راعشتس ا – MARS

، ةقلا ممتنل ا – ARMA

بابصل اعفدم ممتنل و رزيلل رانل ا راعشتس ا – U MAY

29

(NERO) قيرحلل اعفاط ممتنل ري دصت ةلود 29 ةل ا



- ارتل جنل ا
- وريي
- ةيدوعسلل ةكل ممل
- نانتس نم كرت
- ةدحتملا ةيبرعلا تارامل ا
- ادنك
- دنل ا
- دنل ايات
- نانتس خازاك
- ايفتال
- اينوتس ا
- اين اوتيل
- اينامل ا
- ليئارس ا
- ايناركو ا
- لي زاربل
- ةدحتملا تايالولا
- ةيكي رمل ا
- ناجي برذ ا
- نيرحبلا
- نيصل ا
- ايسينودن ا
- تيوكلا
- ايزيل ا
- نامع ةنطلس
- نانتس كاب
- رطق
- ةروف اغنس
- سنرف
- اينابس ا



MARS

ةيفصت ، فييكت ةمظنأ
ةيئايميكلأ داوملأ
ةيعاعشلأ او ةيجولويبلأ او
راعشتسلأ او ةييونلأ

ةماسلأ تازاعللأ لم اوع ةيفصت ةفيظو اهل ، ةييونلأ او ةيعاعشلأ او ةيجولويبلأ او ةيئايميكلأ داوملأ ةيفصت ةمظنأ يتلأ ةيعاعشلأ او ةييونلأ ، ةيويحلأ ، ةيئايميكلأ تاديدهتلأ دض مفاطللأ يوصللأ سفننلأ نامض فدهب برحلأ او ةيعاعشلأ او ةيجولويبلأ او ةيئايميكلأ داوملأ ةيفصت ةمظنأ اذو انموي يف ةيبرحلأ تاديدهتلأ نيب انالكمل تحت ةيجولويبلأ او ةيئايميكلأ داوملأ ةيفصت ةمظنأ يه تارايللأ هذو .امدختسلل ةفلتخم تارايللأ ثلاث اهيدل ةييونلأ او نم ةييونلأ او ةيعاعشلأ او ةيجولويبلأ او ةيئايميكلأ داوملأ ةيفصت ةمظنأ ، يباجيللأ طغضلاب ةييونلأ او ةيعاعشلأ او لقتسللأ يباجيللأ طغضلاب ةييونلأ او ةيعاعشلأ او ةيجولويبلأ او ةيئايميكلأ داوملأ ةيفصت ةمظنأ و عنقملأ عونلأ ةيجولويبلأ او ةيئايميكلأ داوملأ ةيفصت ةمظنأ .ةيركسلأ او ةيندملأ تالاجملأ يف امدختسلل متي ةمظنلأ هذو .عنقملأ اهل هات متو (Nato AEP 54) ريباعم بسح اهمي صت مت ةييونلأ او ةيعاعشلأ او

مكحتلأ تادحو يو ةييونلأ او ةيعاعشلأ او ةيجولويبلأ او ةيئايميكلأ داوملأ ةيفصت ةمظنلأ ةيسيسيللأ لكايه 3 دجوت ةيئايميكلأ داوملأ نيبالكو مكحتلأ تادحو يو ةييونلأ او ةيعاعشلأ او ةيجولويبلأ او ةيئايميكلأ داوملأ تاحشرم ، ةيعاعشلأ او ةيجولويبلأ او ةيئايميكلأ داوملأ ةيفصت ةمظنأ .مكحتلأ تادحو يو ةييونلأ او ةيعاعشلأ او ةيجولويبلأ او تاقعصلأ ، ةيلاعلأ ةبوطرلأ ، قضفخنملا قرارحلأ ةچرد ، ةيلاعلأ قرارحلأ ةچرد تارابتخا حاجنب تزاتج ؛ ةييونلأ او يتلأ ةييونلأ او ةيعاعشلأ او ةيجولويبلأ او ةيئايميكلأ داوملأ ةيفصت ةمظنأ ةيلباق تقولا سفن يف (EMI/EMCt) و تازاتبالا - ةيفصت ةمظنأ .تابكرملأ فييكت ةمظنأ عم يكينلكيم لكشب جمدلأ ةمظنأ ةيلباق كلتمت ةيعانصرلأ (Nero) وري ن اهجتنت امل خاد ةدوجوملأ تاناخسلأ عم ءاوللأ ن يחסب موقت يتلأ ةييونلأ او ةيعاعشلأ او ةيجولويبلأ او ةيئايميكلأ داوملأ داوملأ ةمظنأ .تابكرملأ فييكلل جمدل لكشب دوجوملأ فورظلأ او طورشلل بسانم لكشب مفيكت مت ءاوه مدختسلل لر فوت تابكرملأ يف امدختسلل متي ةيعانصرلأ (Nero) وري ن اهجتنت يتلأ ةييونلأ او ةيعاعشلأ او ةيجولويبلأ او ةيئايميكلأ 28 شيج يف ةردملا تابكرملأ و تارايللأ نتم يلع ةدايقلأ لجالم ، تارخابلا ، ةيندملأ قفارملا ، ةيندملأ ، ةيركسلأ ةلود



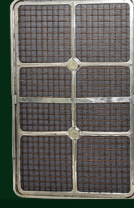
FAMÍLIA DE FILTROS



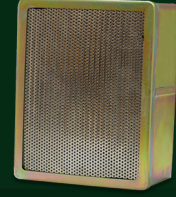
8 ءحفصلال
حشرم (GF-90)



8 ءحفصلال
مئالم حشرم (CV90)



9 ءحفصلال
حشرم (CF-60)



9 ءحفصلال
حشرم (GF-20)

مكحتلا تادحو ءلئاع



11 ءحفصلال
ئرطانئالا مكحتلا قودنص
(Mars 1)



11 ءحفصلال
طغضلال قرفب مكحتلا قودنص
ئلئلئالئالئال
(Mars 2)

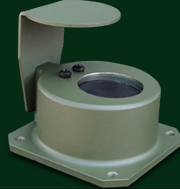


12 ءحفصلال
ئلئلئالئالئال مكحتلا قءحو
(Mars 3)

ءءعاسملا تاءءنملا



13 ءحفصلال
زاعلا ءءنقأ



14 ءحفصلال
طغضلال ءئلءء مامص
لئءءءلل لئالئال



14 ءحفصلال
طغضلال ءئلءء مامص
ئبئالل

ءئلءءل داصرألل ءطءم راعشئسالل ءزهءل



15 ءحفصلال
ءئلءءل داصرألل ءطءم



16 ءحفصلال
مائلللا ئاعومءم



23 ءحفصلال
عاعشئالل سائلل زاءء

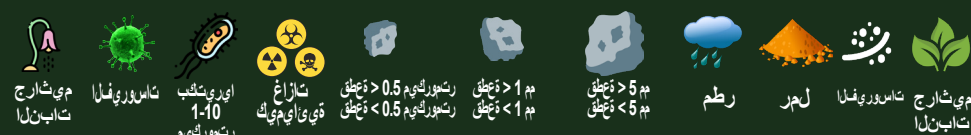


28 ءحفصلال
ئلءءلئالئالئال

ەي عايشال او ەي جولوي بل او ەي ئاي ميكل داوملا ماظن لمع ريس ططخم



ەن خدمل



ميشارج تابلنلا
تاسوريفلدا
اويري تكلب 1-10 رتسورگيم
تازاغ ەي ئاي ميكل
رتسورگيم > 0.5 ەتطق
رتسورگيم < 0.5 ەتطق
م > 1 ەتطق
م < 1 ەتطق
م > 5 ەتطق
م < 5 ەتطق
رطم
لمر
تاسوريفلدا
ميشارج تابلنلا

ءادال	@>99% 5 م	نايف طغزلدا 200 pa	حشرم عطلدا < 5 م	حشرم ئاي ميكل 5 م > ترطق
-------	--------------	--------------------------	------------------------	-----------------------------------



حشرم
نوكليليس



ميشارج تابلنلا
تاسوريفلدا
اويري تكلب 1-10 رتسورگيم
تازاغ ەي ئاي ميكل
رتسورگيم > 0.5 ەتطق
رتسورگيم < 0.4 ەتطق
م > 1 ەتطق
م < 1 ەتطق
م < 5 ەتطق

ءادال	@>99% 1 م	نايف طغزلدا 180 pa	حشرم عطلدا < 1 م	حشرم ئاي ميكل 5 م > ترطق
-------	--------------	--------------------------	------------------------	-----------------------------------



حشرم
ماملال



ميشارج تابلنلا
تاسوريفلدا
اويري تكلب 1-10 رتسورگيم
تازاغ ەي ئاي ميكل
رتسورگيم > 0.5 ەتطق
رتسورگيم < 0.4 ەتطق
م < 1 ەتطق

ءادال	@>99% 0.5 م	نايف طغزلدا 70 pa	حشرم عطلدا < 0,5 م	
-------	----------------	-------------------------	--------------------------	--



ەجورم

Capacidad de presión > 1500 pa
@170 m3 /saat
1200 م³ - ەحاس قفدتلا ەحاس
20 م³ / ەحاس

ءادال	@99% 4 م	نايف طغزلدا 200 pa	حشرم عطلدا < 5 م	
-------	-------------	--------------------------	------------------------	--



حشرم
تابلنلا



ميشارج تابلنلا
تاسوريفلدا
اويري تكلب 1-10 رتسورگيم
تازاغ ەي ئاي ميكل
رتسورگيم < 0.4 ەتطق

ءادال	@99% 4 م	نايف طغزلدا 200 pa	حشرم عطلدا < 5 م	
-------	-------------	--------------------------	------------------------	--



حشرم
GF 90



تازاغ ەي ئاي ميكل

ءادال	@99% AEP 54 ەحاس تازاغلا	نايف طغزلدا 300 pa	حشرم عطلدا < 5 م	
-------	-----------------------------------	--------------------------	------------------------	--



حشرم
امزال



نفعلا
رطفلا
اويري تكلب 1-10 رتسورگيم
تاسوريفلدا
يلخلدا نارونلا
(يسايي حشرمك يطيغ)
ني فظوملل يودعلا 99% ەحاس
لموخلل ەي ئاوه قروم ەحاس نيرخال
نع ءاوللا لصت دق يتلا ەي وچلا
يتلا رابغل واكللا ، سطلل قورط
لخاللا يف دوجوم نوكليليس

ءادال	@99% AEP 54 ەحاس تازاغلا	نايف طغزلدا 300 pa	حشرم عطلدا < 5 م	
-------	-----------------------------------	--------------------------	------------------------	--

فطر نم ەي نطول او ەي لحمل تانكامل ابل اجاتن! مت يتلا ەي وونلاو ەي عايشال او ەي جولوي بل او ەي ئاي ميكل داوملا تاحشرم رابتخال تاسوسوم نم (NATO AEP 54) ري اع م بسح ەي قيقحل برحل لموعل ابرابتخال مت، ەي عانصلا (Nero) وري ن حاجاب تارابتخالل ەذە تزاتجالو ەي لحمل او ەي لودلا

proqares

Nero Industries
Attn. Mr. Varan
Ikitelli Organize Sanayi Bölgesi Fatih Sanayi Sitesi 4B Blok No:3
34490 Basaksehir / Istanbul
Turkey

Subject: COLPRO / AEP54, adsorption capacity experiments
Your reference: AEP54
Contact person: M. de Jonge

Dear Mr. Varan,

At the request of Nero Industries (your reference AEP54) ProQares performed gas adsorption experiments on activated carbon according to the AEP-54 (Edition 2, October 2014) NATO Standard for colpro (collective protection) in a CBRN (chemical, biological, radiological and nuclear) environment. The aim of the investigation was to establish whether the carbon, when used in a colpro filter, will meet the stated requirements for the list of chemical warfare agents (CWA) and for the list of toxic industrial chemicals (TIC's). The details of the received samples are presented in Table 1. The sample was received September 2nd 2019, the experiments were performed between November 21st 2019 and February 19th 2020.

Table 1: Received samples

Sample code ProQares	Description by customer
19 POA 1716	Nero Industries Activated Carbon 12*30 Mesh NR-MARS-001

Lange Kleiweg 137
P.O. Box 83
2280 AB Rijswijk
The Netherlands

www.proqares.com
T +31 88 77 66 900
F +31 88 77 66 999
info@proqares.com

Date: 20-2-2020
Page: 1 of 6

Ref.No.: 72168
Doc.no: 78746

TÜRKİYE BİLİMSEL VE TEKNOLOJİK ARAŞTIRMA KURUMU
MARMARA ARAŞTIRMA MERKEZİ
MALZEME ENSTİTÜSÜ
P.K.21, 41470 GEBZE – KOCAELİ
T 0 262 877 20 00 F 0 262 841 23 09
http://www.tubitak.marm.gov.tr

ANALİZ RAPORU
(Endüstriyel Teknik Destek Hizmeti)

Rapor no : 20664700-125.05- 86/1009
Rapor tarihi : 9. 2. 21
Talep eden : NERO ENDÜSTRİ SAVUNMA SANAYİ A.Ş.

Adres : AOSB 30 Ağustos Cad. No.18 Maliköy, Sincan/ Ankara/ Türkiye
Konusu : Aktif Karbon ve KBRN Koruyucu Filtrenin AEP 54 Uygunluk Raporu
Bu raporda yer alan sonuçlar, sadece incelenen numunelere aittir.

Onaylayan
Dr. Özgür DÜVGÜLU
Malzeme Enstitüsü Endüstriyel Hizmet Sorumlusu

Bu rapor ve sonuçları talepte bulunan kuruluş ve müşterilerine icazet ve reklam amaçları ile kullanılamaz. Rapor tamamı veya kısmen çoğaltılamaz/yayınlanamaz.
Raporlar (*) ispatlı analizler akıllıca edilmelidir.
İstisna analiz raporları içermez.
Bu rapor 7 sayfa olup, 2 sayfa (1 sayfa müşteriye, 1 sayfa Enstitü arşivine) olarak hazırlanmıştır. Sayfa 1/7

تم اعلا تازي ممل داوملا تاحش رمل ةي ئاي ميكل ةي جولوي بل او ةي عاعش ال او ةي وونل او

ريي اعمل بس انم
(NATO
AEP 54)

بسح اجاتن ا مت يتلا تاحش رمل
ريي اعمل ريي اعمل
يلع قردقلا امل (NATO AEP 54)
ةيفصت
ناموسلا او نيراسلا لثم لثم تازاغلا
يتلا
برح تازاغ فصوي

دض مقاطلا ةي امجب موقوي
، ةي ئاي ميكل تامجل
ةي عاعش ال ، ةي ويحلا
ةل يسو دغت يتلا ةي وونل او
اذه ان موب يف برح

– ةعاس / م3 20 ءاوه قفدت
ةعاس / م3 300

حش رمل عم فصاخ ةي فصت
نويركو ابه

تابي بحلا ةي فصت
بيكرتب ةنشخلا
يلوالا رتلفلا

1 وتان عون ةمئالم تاحش رمل
عون ، GF عون ، CV-90 و
تيسكلا

90 برح لاماع ةي فصت قدم
ةقيقد 180 –

يف تاونس 10 فر رمل
فيل غتلا عضو

ريي اعمل بسح فيل غت
(MIL-PRF 131).

رملش 1 – 12 مادختس ا قدم
يمويلا مادختس ال لجانم

يتح تابي بح ةي فصت
رتم يليلم 0.3



GF-90 حشرم



ءاوطلا قفدت لدعم
ةعاس / م 3 90

نيزختلا دم
فيوئم ةجرد 20-40 نيب / تاونس 10

% يلحلا اءالا
% 99.97 / 99.97

نزولا
مك (+/- 0,5) / 10,5 لطر 23

رطولا × لوطلا (دااعبالا)
11,8" x 5,20"
300 × 132 مم

NSN: 4240-27-062-0954
TSK NSN: 4240-KK-020-9189

مئالم زاغ حشرم CV-90



ءاوطلا قفدت لدعم
170 m³/h

نيزختلا دم
فيوئم ةجرد 20-40 نيب / تاونس 10

% يلحلا اءالا
% 99.97 / 99.97

نزولا
مك (+/- 0,8) / 17 لطر 37

رطولا × لوطلا (دااعبالا)
12,8" x 14,52"
325 x 369 مم

NSN: 4240-99-250-3437

1 وتان عون حشرم



ءاوطلا قفدت لدعم
170 m³/h

نيزختلا دم
فيوئم ةجرد 20-40 نيب / تاونس 10

% يلحلا اءالا
% 99.97 / 99.97

نزولا
مك (+/- 0,8) / 17 لطر 11

رطولا × لوطلا (دااعبالا)
12,44" x 13,77"
316 x 350 مم

NSN: 4240-99-176-1162

ري اعمل
NATO AEP54

CF-60 حشرم

ءاوطلا قفدت لدعم
35 CFM / 60 م / ءعاس

ءاوطلا قفدت قءواقم
3 IWG / 750 Pa

% يل حمل اءالا
% 99.97 / 99.97

نءولا
11 لطر / 5,1 مءك (+/- 0,3 مءك)

ءافءءرالا x لوطلا x ضرءءلا (ءاعبالا)
9,05" x 14,45" x 4,10"
230مم x 367مم x 104مم

NSN: 4240-12-147-4791
NSN: 4240-27-052-4026



CF-20 زاغ حشرم

ءاوطلا قفدت لدعم
20,4 م3 / ءعاس

ءاوطلا قفدت قءواقم
0,8 IWG / 200 Pa

% يل حمل اءالا
% 99.97 / 99.97

نءولا
3 لطر / 1,6 مءك (+/- 0,2 مءك)

ءافءءرالا x لوطلا x ضرءءلا (ءاعبالا)
5,54" x 6,96" x 2,95"
138,5مم x 177مم x 75مم

NSN:4240-01-365-0981 / 4240-00-203-3999
NSN: 4240-27-068-4199



HF-20 تابي بح حشرم

ءاوطلا قفدت لدعم
35 CFM / 60 م / ءعاس

ءاوطلا قفدت قءواقم
0,8 IWG / 200 Pa

% يل حمل اءالا
% 99.97 / 99.97

Peso
1,59 lbs / 0,710 kg (±0,1 kg)

ءافءءرالا x لوطلا x ضرءءلا (ءاعبالا)
5,54" x 6,96" x 2,31"
138,5 مم X 177 مم X 58,8 مم






NSN: 4240-00-368-6291





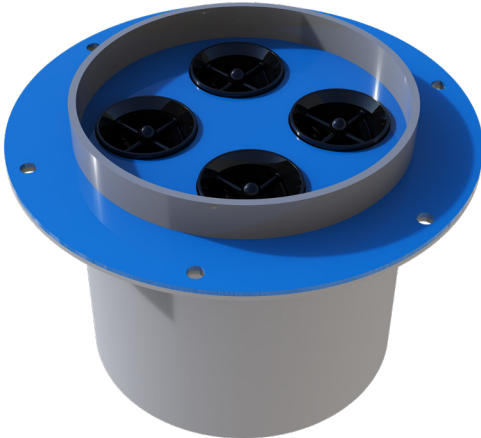
ي ل و ا ل ا ح ي ش ر ت ل ا



 عاوطا قفدت لدعم ---m ³ /h	 نيزختلا قتم 0,81 IWG / 800 Pa	 % ي ل ح ل ا اءا ل ا 99.97 / 99.97
 نزولا 11 ل ط / 0,9 م ح ك (+/- 0,1 م ح ك)	 ((عافترا ل ا ل و ط ل ا x ض ر ع ل ا) دا ع ا ل ا 0,37" x 0,54" x 0,69" 9.5 م م x 13.8 م م x 17.6 م م	



ن و ك ي ل ي س ل ا ح ش ر م



- ق ي ا ي م ي ا ل ا ل و ط ل ا ح ي ش ر ت م ط ن م ب و ح م ل ا عاوطا ل خ د ق و ج و ط ل ا ر ا ب غ ل ا ت ا ب ي ح ت ا ل ك ر ح ، ق ي ر ي ا د ت ا ل ك ر ح) " ن ا ر و د ن ك ر ح " ع ا ط ع ا ب ا ل ص ر ف م ت ي ، ق ي و و ن ل و ق ي ع ا ش ل و ق ي ج و ل و ي ب ل و عاوطا راييتل (قيدوم)
- ت ا ح ش ر م ل ا ل ب ق م ا د خ ت س ا ن ع ر ت ف ل ا ر م ع ن م ل ي ط ي
- ي ز ا و ت ل ا ب ل ا ص ر ت ا ل ل خ ن م ق ي ل ا ع ت ا ر د ق ق ي ق ح ت ن ك م ي

ق ي ر ط " ع م عاوطا ر ا ب ج ل ق ي ر ط ن ع عاوطا ي ف ل و م ح ل ا ت ا م ي س ج ل ا ل ص ر ف م ت ي ، ن و ك ي ل ي س ل ا ح ش ر م ب ب س ت ي و عاوطا راييتل ق ي ج ر ا خ ل ا ه ا ط ل ا و ل ا ق ب ل ص ر ل ا ت ا م ي س ج ل ا " ي م ر ي " ، ر ا و د ل ا عاوطا " ن ا ر و د ل ا ل ص ر ف ك م د خ ت س ي " ، ن و ك ي ل ي س ل ا ت ا م ع م . عاوطا راييت ج ر ا خ ت ا م ي س ج ل ا ز ا ق ر م ت و ا ط و ق س ي ي ف ي ذ ل ا ر ن ق ل ا عاوطا . ح ش ر م ل ا ل ب ق ي ل و ا ف ط ن م ك و ا و ج ت ن م ل ص ر ف ك و عاوطا راييت م ن ش خ ل ا ر ا ب غ ل ا ي ن و ز ل ح ق ف د ت ل ك ش ع ا ط ع ل ق ي ر ط ن ع ن و ك ي ل ي س ل ل ي و ل غ ل ا م ر ق ل ا ل خ م ن م ق ي ل ا ع ع ر س ب ل خ ن ي ن ا ر د ج و ل ا ط س و ل ا ن م و ل غ ل ا ه ا ط ا ش ل ا ت ا ذ ت ا م ي س ج ل ا ه ي ج و ت ب م ر ق ي ، ن و ك ي ل ي س ل ا ل ق ي ه ق ط س ا و ي ف ر ا ب غ ت ي ص ل ك ل م ع ل ل ا ل خ ن م ح ش ر م ل ا و ل ع ر ا ب غ ل ا ل م ح ل ل ق ي ا ض ي ا ن و ك ي ل ي س ل ا . ن و ك ي ل ي س ل ا م ا د خ ت س ا ن ك م ي ، ق ي ر ط ل ا ذ ه ب . ر ا ب غ ل ق ي ل ا ع ل و م ح ل ا ت ا ذ ق ط ن ا ل ي ف ح ش ر م ل ا ل ب ق ي ل و ا ل ح ل م ل ا ع م ل ا ت ا ب ل س ج ل ق ف و ط س ل س ي ف ت ا ح ش ر م ل ا ه ذ ل ي ص ر ت ن ك م ي . ر ب ك ا ه ا ط ك ب ق ي ف ص ر ت ل ا د ح و ق ر و ر ض ل ا ن ع



حشرم ل ا ع و ن	حشرم ل ا س ا ي ق م (ل و ط ل ا x ر ط ق ل ا)	م ا د خ ت س ا ل ا ع و ن	ء ا د ا ل ا
ر ي غ ص ع و ن	19 م م x 66 م م 0.75" x 2.6"	د ر ف ن م	92-96%
		ل س ل س ت	95-99%
ر ي ص ق ع س ا و ع و ن	38 م م x 102 م م 1.5" x 4"	د ر ف ن م	88-94%
		ل س ل س ت	90-96%
ل ي و ط ع س ا و ع و ن	38 م م x 152 م م 1.5" x 6"	د ر ف ن م	92-95%
		ل س ل س ت	96-98%

رشوؤمب مكحتلا ءدحو (MARS-1) يرطانت



تازي ممل

تالاصتال	يرطانتلا مكحتلا ءدحو
تالاصتال	فناج لاصتال
طغضلا رشوم	يرطانت
ترافصل	دوجوم
ءحورملا ءعرس راي ع	ءدحو ءل حرمب
تاريذحتلا	ضرفخنم طغض ، حشرم
يوديلا رابتخال	دوجوم
AEP54	قباطم

مدختست ءييونلاو ءيغءشالاو ءيولويبلو ءيئاي ميكللا دولمل يرطانتلا مكحتلا تءدحو طغضلا تءذ ءييونلاو ءيغءشالاو ءيولويبلو ءيئاي ميكللا دولمل ءمظنأ يف طقف ءيغءشالاو ءيولويبلو ءيئاي ميكللا دولمل يف مكحتلا قودنص لم عي . يباچيال يولويبلو ءيئاي ميكللا حشررتلا ماظن لئغشت فاق يولويغشت ولع ءييونلاو يباچيال طغضلا يرطانتلا رشوؤماب مدختستلا راطلو لم الكاب يولويغءشالاو تارشؤم لضفب الوأ حيص لكشب لم عي ماظنلا نك اذ ام يف مكحتلا مءتي . قبكمرلا يف قويدنص يف جهم يئاو ءه طخل نكمي . يرطانتلا مكحتلا قودنص ولع دوجملا اطلخاو قاطلا . يوجل فالغلا ولع حءفنالا ءانثأ يباچيال طغضلا بسح يئو ءيروننتلا مكحتلا حاجنب نءاتج ءييونلاو ءيغءشالاو ءيولويبلو ءيئاي ميكللا دولمل مكحت قويدنص - تءاق عصل ، ءيلاغلا تءوطرلا ، قصفخنملا قءارحلا ءچرد ، ءيلاغلا قءارحلا ءچرد تءارابتخ (EMI/EMC) و نءازءءالا .



طغضلا قرفب مكحتلا ءدحو يلاتي جي دل (MARS-2)



تازي ممل

تالاصتال	Canbus
حشرملا يلوأ دادع	دوجوم
طغضلا رشوم	يلاتي جي دل
ترافصل	دوجوم
ءحورملا ءعرس راي ع	لحارم 3
ضرفخنم طغض رانء	دوجوم
زءهءلا لءءاد رابتخال	دوجوم
AEP54	قباطم

يچراخاو يلدءال طغضلا نيب طغضلا قرفل يلاتي جي دل لكشب سيق يارءنل يطيغي ءناف ، ءدءملا تءتءل ءمقي نم لقا طغضلا قرف نك اذ .



يلا تي جي دلا مكحتلا ءدحو (MARS-3)

ءي ءا ءشال او ءي ءولوي ببل او ءي ءاي ميكل داوملل يلا تي جي د رشؤمب مكحتلا ءدحو ءءرس يفا مكحتلاب ءماتلا ءبقارملا او مكحتلا ءينكلم رفوت (Mars) ءي وونلا او قي رط نء مقاطلل بسنالا ءاولا رفوي . ءيالا ءاطخ و ءي شرتلا ءدم ، ءءورملا ءاولا فسي يكت ءمظنالا تاراشل لاسرل قي رط نء اي ءا قلت مدي ربتو ءاولا ني ءست



تازي ممل

تالاصتالا	Canbus
ءش رمل يلا ءادء	ءو ءوم
طء ءضلا رشؤم	يلا تي جي د
ءرافصلا	ءو ءوم
ءءورملا ءءرس رايء	لءارم 3
ضءءنم طءءض رانءل	ءو ءوم
ءءورملا يفا طء رانءل	ءو ءوم
يوديلا رابءءءالا	ءو ءوم
AEP54	قباطم
ءءضو يفا نا ءسل رانءل طيشنءتلا	ءو ءوم
فنيكلما قالا ءءءرفم	ءو ءوم
ءش رم ءو مءء رانءل	ءو ءوم
زاهءلا لءءاد رابءءءالا	ءو ءوم
مميءءتلا ءي صءاء	ءو ءوم
نءولا	مءء 0.5 (+/- 0.1)





تاي ايميكلا داوملا زاغ ةعنقا

بس انم حيشرت ماظن وأ سفنتلا زاغ عم مدختس مل س فنت ءاضعأ و نوي ع ، هجو تيام حب موقت ، ةيقاولا ةعنقا ل بلصل ا يوجلا ءابل و راخب ، تازاغ لكش يل ع يه يتلا ةيوونلاو ةيعاعش ا ل ، ةيوي حل ، ةيئايميكلا لم او عل ا دض عي مجل يلاشم برس ت مدع رفوي برس ت ا دعل يبن اجلا لك يه ل . يمل ا ع م ح حب يقاولا ع انقلا ج اتن ا متي . لئ اسلا و اش رمل ا لي صوت ل ج ا نم قاشن ت س ا ل ا فرغ . ا د ج قري غصلا م و جولا ادع ام ني غل ا بل ا صاخش ا ل ا د ا ب ا ل او هجولا لكش ا (وتن را ي ع م) (EN 148-1) را ي ع م بس ح (Rd 40o1/7") ى ثن ا ي غ ر ب ب ق دوزم

تازي ممل ا

- ةيئايميكلا لم او عل ا عي م جو ةي غ ان صرلا ق م اسلا تازاغلا ري ثات دي حي
- ةيوونلاو ةيعاعش ا ل ، ةيوي حل
- مدختس ملل ةيل ا ع ء ح ا ر
- ج ا ر خ ا ل او بي كرتلا لس
- قضا ف خ ن م قاشن ت س ا ق م و ا ق م
- ةعس او ةيؤر ل ا ج م
- راخبلا دض ةي ا م ح ب ا ج ا ح
- ةيحي ح صر ت ا تار اظنلا ق ي ب ط ت
- مق عم و ثول ت ل ل ل ي ز م
- (ي ا ر ا خ) لئ اسلا برش ءل و س
- ر ي ف ن ل ا ق فرغ ي ف ق ر ع ل ا في ر ص ت
- س ف ن ت ل ا ق ز ه ج ا و ت ا ن و خ ل ا ع م ق ف ا و ت ل ا
- و ا م ا د خ ت س ا ب ا ل س ا ل ا ص ت ا ر ف و ي ، ق د و ج ل ا ي ل ا ع م ا ل ك ل ا ز ج ا ح ب ا ج ا ح
- ل ا ص ت ا ل ا ق ز ه ج ا م ا د خ ت س ا ن و د ب

تازي ممل ا

نزولا لدع م	مارغ 560
نوللا	دوس ا
لا ع ف ل ا ةيؤر ل ا ل ا ج م	77%
راظن م ل ا ةيؤر ل ا ج م	83%
حشر م ل ا ل ا ص ت ا ن س	Rd 40o1/7"
NBC لم او ع ق ا ر ت ا خ ق م و ا ق م	ةع اس 48
قاشن ت س ا ل ا ق م و ا ق م	
ق ي ق د ا ر ت ل 30 ي ف قاشن ت س ا ل ا ق م و ا ق م	25Pa ي ص ر ق ا
ق ي ق د ا ر ت ل 95 ي ف قاشن ت س ا ل ا ق م و ا ق م	80 Pa ي ص ر ق ا
ق ي ق د ا ر ت ل 30 ي ف ر ي ف ن ل ا ق م و ا ق م	50 Pa ي ص ر ق ا

ليدعتلل لباقل طغضلا سي فننت مامص



. (مكحم) أمهت قالغال اقمكحم نوكت نأ بجي اقبطت دارملا قكبكرملا
ءاولا لاسرا مبيو قياحلا قيعلاع تاحشرم لالخنم خستملا ءاولا ريرمت مبي
قبكمرلل فيظنلا
قنزاوملا مامص حتفي يتح ءاولا قفدت رارمتسا عم عفترتي ؛ قكبكرملا يف طغضلا
نم دراوئا ديأزلا ءاولا غيرفت مبي ، أتبات طغضلا يوتسم يلع ظافحلا لالخنم
طغضلا قنزاوم مامص
نم خستملا ءاولا لوخد عنمي ، قكبكرملا لخاد فيظنلا ءاولا نع جتانلا طغضلا
قياح رفويو لخادلا يلا جراخلا

قيلاع قراح ةجرد MIL-STD-810	قصفخنم قراح ةجرد MIL-STD-810	قبوطرلا رابتخا MIL-STD-810	لكاتلا رابتخا MIL-STD-810	قمصنلا زازتة MIL-STD-810
--------------------------------	---------------------------------	-------------------------------	------------------------------	-----------------------------

تاسايقلا

مك 0.60 : نزولا
مم 8 : ضرعلا
مم 86 : لوطلا
مم 75 : عافتريلا

CORES


RAL6071 RAL6019 FS 33245 RAL 9010 RAL 6031

تباتلا طغضلا سي فننت مامص



قياح ايميكلا داوملا قمظنأ يف سيفننت مامصك اهجاتن! مبي راجفنالا تامامص
يف اهجاتن! مبي يتلا يباحيالا طغضلاب قيوونلاو قيعاعشالاو قيجولويبل او
ديأزلا طغضلا سيفننت موقت يتلا راجفنالا تامامص (NATO AEP54) ريرمي اع
يف نوكتت يتلا قيوونلاو قيعاعشالاو قيجولويبل او قياح ايميكلا داوملا قمظنأل
لكيه كلت مبي يتلا راجفنالا تامامص . ليدعتلل قباق لكيايه يه قنسانم طورش
قصاب تاسايق يف اهجاتن! مبي بولطملا طغضلا يف ليدعتلل لباق كربنذب
مدختسمل بلط بسح

تاسايقلا

مك 1,5 : نزولا
مم 250 : رطقلا
مم 132 : ضرعلا

ةيوجل اداصرال اةطحم (NE-MS1000)



زاهج وه ، ةيغانصرلا (Nero) وريين فرط نم ةين طول او ةيل حمل ا تان الك ااب اجاتن ا متي يتلا ةيوجل اداصرال اةطحم و ةيوجل ا اداصرال ايف ريي غتلل ا طخ ةبسن لقا عم سايقلا هنكمي . ةيوجل ا اداصرال ايف ريي غتلل سايقب موقبي CAN-BUS و RS-422 لثم تالاصتالا تاهج او لال خ نم مءخست ممل القن

؛ سايقب موقت ةيوجل اداصرال اةطحم

- * ةرارحلا ةجرد
- * ةيبسنللا ةبوترلا
- * حايرلا ةعرس
- * حايرلا اجاتا
- * ةيوجل ا طخضلا *

. ةطسوتمو ةفي فء ءحل س آب ةزهجمو تال ج ع تاذ تابكرم عم ةدايقلا ءءحو ءجال مل بس انم

حايرلا ةعرس	
قطنلا	ةيناث / رتم 0 – 40
ححصتلا	+5% ةيناث ا رتم +/- 0,5
ءقءلا	ةيناث / رتم 0,1
ل عفا در ءءم	> ةيناث 2

حايرلا اجاتا	
ءجرد	0 – 360
ححصتلا	+/- 5
ءقءلا	0.1
ل عفا در ءءم	> ةيناث 2

يلا مشلا بطوقلا ونا اجاتالا راعشستسال زاوجل يسيطان غملا	
ءجرد	0 – 360
ححصتلا	+/- 5
ءقءلا	0.1
ل عفا در ءءم	0,00137

ءاوله ةرارح ةجرد	
قطنلا	+ 250 - ةيؤئم ةجرد - 55
ححصتلا	+/- 0,25
ءقءلا	0.00465

ةيبسنللا ةبوترلا	
لي غشءلا قطن	0 – 100 %
ححصتلا ءقء	+/- 3
ل عفا در ءءم	ةيناث 1
ءقءلا	ةيناث 0,01

تاسايقلا	
عافترا	421 مم
رطقلا	80 مم
فيضرا	120 مم
نزولا	> 3,5 مك

GPS عقاوملا ءي ءءء	
ضرخا طخ	ءبون ج ةجرد 90 – لامش ةجرد 90
لوطلا طخ	ءبرغ ةجرد 180 – ءقرش ةجرد 180
ححصتلا	0,01 رتم RTK عم رتم اءي ءومعو

ماظنلل ءماعلا تازي ممل	
لي غشءلا ءرارح ةجرد	+ 80 - ةيؤئم ةجرد - 40
نيءخءلا ءرارح ةجرد	+ 80 - ةيؤئم ةجرد - 40
زاهجلا لءءاء رابءءالا	رتم بس م
ل ءءملا ءءج	18 – 32 VDC

تانايقب للقن	
	Mil Can-Bus, RS-422, Full Dublex

قل لطملا يوجل ا طغضلا	
قطنلا	10 – 1300 hPa (mbar)
ححصتلا	± 1,5 hPa (mbar)
ءقءلا	0,012 hPa (mbar)
ءب ءومسالا يلاعلا طغضلا	10000 hPa

ةيركس علا ريي اعءلا

MIL-STD 810G
MIL-STD 461F
MIL-STD 1275E

ةي ئاي ميكل داوملا ةمظنأ ةي عاعشال او ةي جولوي بل او ةعنقالا عون نم ةي وونل او










عون نم ةي فصتلا ماظن ةعنقالا (GF-90)



نم ةي وونل او ةي عاعشال او ةي جولوي بل او ةي ئاي ميكل داوملا ةمظنأ
بسح حيرم لكهيب اهجاتن او اهمي مصت مت ، (GF-90) ةعنقالا عون
بس انم لكشيب ورين يس دنم فرط نم (MIL STD 1472) تاي وروض
(MIL STD 810) و (MIL STD 810) ، (NATO AEP-54) لثم ري عاعشال او
461).

، ةي ووحلا ، ةي ئاي ميكل تاديدهتلا نم نيفظوملا ةي امح رفوي
لباقلا فيظنلا حشرملا ءاولا ليصوتب ةي وونل او ةي عاعشال او
دوجوم مدختسم لكل ةصاخ طوطخب ةطبترملا ةعنقالا عم ليديعتل
ةي جولوي بل او ةي ئاي ميكل داوملا ةمظنأ لال خ نم تبكرملا لخاد
لدعم لكلمت يتلا (GF-90) ةعنقالا عون نم ةي وونل او ةي عاعشال او
ةعاس / م 90 ءاوه قفدت

ةينفلا تازي ممل

	مت يتلا ةميقلا نم لقا طغضلا قرف نوكي امدنع اطخ يطعي امري يعت
	ةيمقر قشاشب طغضلا سايق
	تاونس 10 : فرلا رمع
	رمتسم رايت تتوف 32 - 16 : دهجال تامول عم
	ةي وئم ةجرد 55 + / ةي وئم ةجرد 30 - : ليغشتلا قراح ةجرد
	ةي وئم ةجرد 71 + / ةي وئم ةجرد 40 - : نيذختلا قراح ةجرد
	ةعاس / م 90 : ءاولا رايت

ري عاعمل

AEP-54	ةي جولوي بل او ةي ئاي ميكل داوملا يف ةي عاعمل ةي امحلا
MIL-C-38999	ري ركسع لوصوم
MIL-DTL-27500	ةي مرم ريغ وائاي برك ةي مرم تالبك ، ةصاخ فادهال تالبك
MIL-STD-461E	ةي مرم ريغ تالبك
MIL-STD-810G	ري ركسع لاي سيطان غمورلكل قفاوتلا



داومل احي شرت ةمظنأ ةي جول ووي بل او ةي ئاي ميكل ا نم ةي وونل او ةي عاعش ال او (AF-60) ةعنقالا عون

لكي هب اذجاتن او ادمي مصت مت ، (AF-60) ةعنقالا عون نم ةي وونل او ةي عاعش ال او ةي ئاي ميكل ا داومل ا ةمظنأ (MIL STD 1472) تاي وروض بس ح يرم (NATO AEP-54) لثم ري ياعمل بس انم لكشب وري ن يس دنم فرط نم (MIL STD 461) و (MIL STD 810).

فيظنل ا حشرملا ءاوله لي صوبت ةي وونل او ةي عاعش ال ، ةي ووي حلا ، ةي ئاي ميكل ا تاديدهتلا نم ني فظوملا ةي امح رفوي ةي ئاي ميكل ا داومل ا ةمظنأ لال خ نم تباكرملا ل خاد دوجوم مدختسم لكلك ةصاخ طوطخب ةطبترملا ةعنقالا عم لي دعتلل لباقلا ةعاس / 3م 60 ءاوه قفدت لدعم لكلمت يتلا (AF-60) ةعنقالا عون نم ةي وونل او ةي عاعش ال او ةي جول ووي بل او.

ةي نفل ا تازي ممل ا

ءاوله قفدت لدعم	60 ةعاس / 3م (35cfm)
لي غشتلا ةراح ةجرد	ةي وئيم ةجرد + 49 / ةي وئيم ةجرد -32
ني زختلا ةراح ةجرد	ةي وئيم ةجرد + 63 / ةي وئيم ةجرد -40
لي غشتلا دهج	28 VDC
رايتلا	Max. 7,5@24VDC
نزولا	مچك 25 ابيرقت
داعبالا	330×370×440 مم (عافترا ل ا م عم عل ا ضرع ل ا)
تاشرمل ا	تاميسجل ا ةيفصت ل ج ا نم " اب يه " رتلف
معتي امح بج اول ا ني فظوملا ندع	تازاغلا ةيفصت ل ج ا نم " طشنل ا نوبركل ا " رتلف

ةي ئاي ميكل ا داومل ا ةمظنأ ةي عاعش إل او ةي جول ووي بل او



طغض لاب ةي فصتلا ةمظنأ (FT-80) ي باجي إل ا

موطرخ ةدع اسجب . ةشاشلا لىع يلخادلا او يجرخال طغضلا نيب قرفلا راطلب طغض تامول عم يطعي
ضرع متيو قودنصل ا يف دوجولما رعشتسمل ا لىا يجرخال طغضلا تامول عم لاسر ا متي ، ي ئاوه
ةشاشلا لىع يلخادلا طغضلا او يلخادلا طغضلا نيب قرفلا

ةي نفل ا تازي ممل ا

 اهر ي عت مت يتلا ةمقلا نم لقا طغضلا قرف نوكل امدنع اطح يطعي	 تاونس 10 : فرل ا رمع
 مامصل ا نم يلخال طغضلا حرط متي ، راجفنال ا مامص م دد عم	 رمتسم رايت تلوف 32 - 16 : دهجل ا تامول عم
 ةي رظانت ةشاشب طغضلا سايق	 ةعاس / م 80 : حي شرتلا ءاوه لدعم
 ةي وهتلا عضوو حي شرتلا عضوك	 فظوم 12-4 : مهتيا م نكهملا ني فظولما ددع
 ني عضوم عم ممدختس ا نكمي	 رتم 3000 : لي غشتتلا اعفترا لى صق ا ل دحل ا
 نشخل ا رابغل ا ةيفصت لجا نم مدختس ا : يلو ال ا حشرملا	 ةي وىم ةجرد 55 + / ةي وىم ةجرد 30 - : لي غشتتلا ةرارح ةجرد
 99.97% تامي سجال ا ةيفصت	 ةي وىم ةجرد 71 + / ةي وىم ةجرد 40 - : ني زختلا ةرارح ةجرد
 زاغلا ةيفصت لجا نم مدختس ا : نوبركل ا ةيفصت	

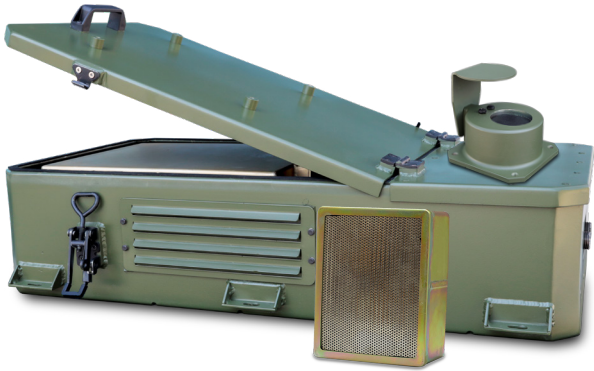
ةيفصتلا ةمظنأ (CV-90) يبا جي إا طغضلاب



ةشاشلا ىلع يلخادلاو يجرخال طغضلا نيب قرفلا راهظب طغض تامول عم يطعي رعشتستمل ىلإ يجرخال طغضلا تامول عم لاسرا متي ، يئاه موطرخ قدعاسمب يلخادلا طغضلاو يلخادلا طغضلا نيب قرفلا ضرع متيو قودنصرلا يف دوجوملا اهرىعت مت يتلا طغضلا ةميق تحت يئرمو يتوص راذنإ يطعي . ةشاشلا ىلع قرف راذنإ طبض نكمي . زاهجلا لخاد رابتخال ، راذنإ تاكسإ ، ميمعتلا ةيصاخ امل . أيودي بولطملا طغضلا

ةينفلا تازي ممل

مت يتلا ةميقلا نم لقا طغضلا قرف نوكي امدن ع اطح يطعي اهرىعت	لحارم 3 ىلع ةحورم
ةيمقر ةشاشب طغضلا سايق	(ىصقأ دح) ةعاس / م3 170 : ءاولا قفدت
حشرم لك لجا نم تاونس 10 : فرلا رمع	(طشنلا نوبركلا حشرم + تاميسجلا حشرم) كرتشم حشرم
رمتسم رايت تلوف 20 - 32 : دهجلا تامول عم	" حشرم دجوي ال " راذنإ
ةيوىم ةجرد 55 + / ةيوىم ةجرد 32- : ليغشتلا قراح ةجرد	" حشرملا رييغت " راذنإ
ةيوىم ةجرد 71 + / ةيوىم ةجرد 40- : نيذختلا قراح ةجرد	" ةحورملا اطح " رتذنإ



طغضلاب ةيفصتلا ةمظنأ (UFT-80) يبا جي إا

ةيئاي ميكل داوملا ةحورم حشرم تابيترت / ءاه ةيفصتلا يراي عم ماظن ، (UFT-80) لجا نم اهميمصت مت يتلا (UFT-80) . ةيوونلاو ةيغاشلاو ةيجولويبل او حشرم رييغت عم تيساللا عون نم تاحشرم ةحورم يوح ، ةلومحلا تاقيبطتلا ماظنلا لخدت ءارج نكمي يمدقنرلا مدختستملا ةهجو عم ةمدقنرلا اي جولونكتلا . عيرس روفلا ىلع ءاطخال فاشتكاو ماظنلا ريذحت يف مكحتلاو

ةينفلا تازي ممل

مت يتلا ةميقلا نم لقا طغضلا قرف نوكي امدن ع اطح يطعي اهرىعت	ةيوىم ةجرد 71 + / ةيوىم ةجرد 40- : نيذختلا قراح ةجرد
مس 49×90×28 : داعبالا	32 VDC : دهجلا تامول عم
حشرم لك لجا نم تاونس 10 : فرلا رمع	ليدعتلل لباق راجفنإ مامص
ةيوىم ةجرد 55 + / ةيوىم ةجرد 32- : ليغشتلا قراح ةجرد	(ىصقأ دح) ةعاس / م3 80 : ءاولا قفدت

MARS

داوملا راعشتس اوسايق ، ليلحت ، عنم ةمظنأ لولح
يف ةي وونلاو ةيعايش اوسايق ةي جولوي بل او ةي ايمي كل
مات قاطن



- ةيلاع ةيساس حب راعشتس اوسايق

- ةي ايمي كل ، ةيويح لامواع تي بشت ةين اكم اوسايق

- يئاقلت فصن - يئاقلت لي غشت ماطن

- LCD ةشاش ماعد



صبي خشتلا ماظن ي جولووي بلا

اهبست يتلا ضارمألا نم ديدعلا . عي جولووي بلا لمواعلا نم ري خشتلا عيزوتو لقن ، جاتنإ قلووسر قلق عبنم ، ي جولووي بلا ديدعتلا نع ثي دحلأ نكمي منأل . قاطن عسويو ضررملأ رشن يف نوباصملا صاخشألا رمتسي دملأ هذه لال خ و يودعلا كديش عي جولووي بلا لمواعلا هراشتنإ عم قراح حالسك مادختسإ نكمي ، ي جولووي بلا موحطأ جضزل تقولا

دعاست يتلا ي جولووي بلا عافدلل عيس يئرلا تانوكملا نم اهيلع فرعتلاو عي جولووي بلا علسأل تامجه نع فشكلاو ركبملا رانزالا دعبي بقاوعلا نم فيفختلا يف

ماظن . رطخلا صبي خشتو تانيع ذخأ متي ، رانزالا اذله عجي تنو . "لمتحم رطخ" رانزالا يه ، ي جولووي بلا موحه تيبثتلا عيس يئرلا قوطخلا ءاوهلا سايق زاهج عم جهم يودي وأ يئاقلت لكشب مضرع نكمي ، صبي خشتلا

• رطفا - نفعلا - سوريفلا - ايريتكبل تاميسج رانزاو تيبثت موقوي

• عيئاقلت فصرن وأ عيئاقلت فيروف تانيع نيزختو عمج دجو دجوت

• عطيسو تانيع خشتلا مايقلل عجال و موي 365 قنمل زهاج لكشب رظنتي

• قنلتخم عي جولووي بلا لمواع 8 لجان نم يئاقلت عيرس تيبثت ماظن دجوي

، (قنملا ضارمأ) ب عونلا نم يوعمل مهسلا ، (لكشلا ضررم) مونيلوتوبلا ، (ماس ي جولووي بلا لماع) نيسيرلا ، ءابولا ، قشي بخلا قنملا يردجلا ، (ضرراوقلا ضررم) ايميرالوتلا ، (قنملا ضارمأ - ناويحلا ضارمأ) اليسورب .
• عيئاقلت تاراخي Mars BioReader ماظن رفوي

• ملع بجيو بوبنألاو لولحلا نطقلا قنملا تانيع علأ ذخأ قنملا ممت : (MARS) ل BioReader-Manual تانيع علأ ذخأ عضو ي جولووي بلا نيبك فلخ نم قنملا ذخأ هيلع بجوي وأ ، عي جولووي بلا لمواعلا ضررعتلا بنجتل قصاخ سبالم ءانترانيل ماعلا

• نم قنملا قنملا ايئاقلت زاهجلا عمجي ، زاهجلا يئاقلتلا عضولا يف : (MARS) ل BioReader-Manual تانيع علأ ذخأ عضو مسفن موقوي ، مسفن طويرشلا ملع رطوي ، قنملا عي جولووي بلا قنملا يف تقوملا نزعلا لولح عم قصام قنملا ممت وأ ءاوهلا سايقلا دعب قنملا طويرشلا ريحنتب يلاتلا سايقلا زاهجلا زيحنتب موقوي و سايقلا

قنملا 60 قنملا قنملا هيقبيو زاهجلا يئاقلتلا لفقلا عضو طيشنت متي و زاهجلا يف طويرشلا ليمحت متي ، قنملا ذخأ دعب متي . زاهجلا لخد اطيحست متي طويرشلا يف اهيلع لوصحلا مت يتلا جئاتنلا ، طويرشلا عجي تن قنملا اري ماعلا عم ظفحلا متيو لقن زاهجلا نكمي . يئاقلت لكشب زاهجلا لخد زاهجلا يئاقلتلا تيقوتلا اب GPS عوم زاهجلا مدختسي يذلا صخشلل ID مقرر ليحست AFAD ماظن راطخا قنملا عيروف عيملقلا تاريحت رادصا نكمي وا ايكرت يف HAVELSAN Bridge C4I ماظن ملع تامول عملا هذه AYDES.

يف قنملا ممتافشكو اقاروا ، تاعاشالاو عيئاقلتلا ، عي جولووي بلا طويرشلا عيجم ليحستب موقوي ، ي جولووي بلا صبي خشتلا ماظن سايقلا ميق ليحستب موقوي عاقللا

تاراي خلا

• NE-Z-29337	لماكت AYDES
• NE-Z-42835	رسج لماكت HAVELSAN
• NE-Z-47756	تايثادح لماظن GPS
• NE-Z-74844	يئاقلتلا فيظنتلا او ؤلئاسلا تان يخلأ ذخأ لماظن
• NE-Z-42822	يئاقلتلا فيظنتلا او ؤلئاسلا تان يخلأ ذخأ لماظن
• NE-Z-43747	ةيوهلا لىل ع فرعتلا او مدختسلا صيخرت لماظن
• NE-Z-22827	ةعاس ىتح ريغي غتلا ؤلباق ؤيراطب عم لي غشت لماظن

داوملا بلط زومر

• NE-Z-1167	يودي سايق لماظن
• NE-Z-1276	ةيكي يتاموتوأل لئاسلا ؤدحو
• NE-Z-1246	ةيكي يتاموتوأل ؤاولا ؤدحو

ةي فاضإلا راوسسكإلا تامزلتسم بلط زومر

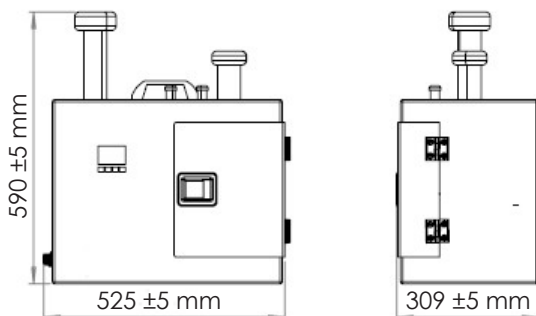
• NE-Z-2346	ةيئابرمكلا ؤاولا تان يخلأ ذخأ مقط
-------------	-----------------------------------

فرصلا مزاول بلط زومر

• NE-Z-31755	أيودي تبالصل او ؤلئاسلا تان يخلأ ذخأ مقط
• NE-Z-31445	أيودي ؤيئاولا تان يخلأ ذخأ ؤاعو
• NE-Z-3271	مظنم لولحم
• NE-Z-3228	ةيجولوي ببالا تايافنلا سيك

سايقلا مقطأ

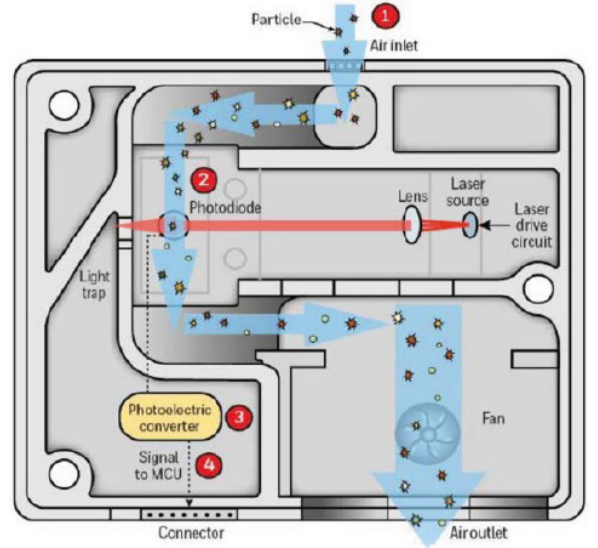
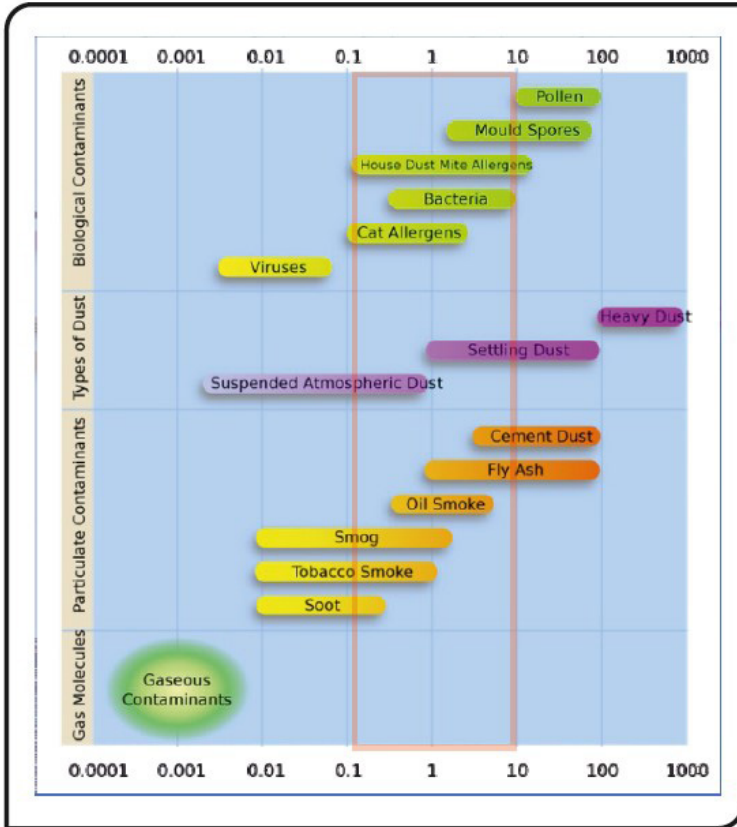
• NE-Z-4528	يسامخلا يجلوي ببالا صيخشتلا مقط
• NE-Z-4828	ينامثلا يجلوي ببالا صيخشتلا مقط
• NE-Z-41028	مظنم لولحم
• NE-Z-3228	يرشعلا يجلوي ببالا صيخشتلا مقط





ءاولءا س ايق زاھج

LCD قشاش. رزيللاب تاميس جلا راعشئتس ازاھج ماخذتس ابا مم 10 – 0.3 رطوب تاميس جلا سايقب موقبي ، وريزل يچولوي بلبا راعشئتس ابا ماظن تاميس جلا مچح قبقارمول صفلما ليلحتلا قين الكم رفوت (PM) تءارق . PM10 و PM4 و PM2.5 و PM1 ميقل ءحوللا يلع اضرع رفوي ، تاسايقلا هءه. رزيللا عاعش ربع ءاولما رايت قني ع يف ءلوقنلما ءلصفنلما تاميس جلا قطس اوب رثعبلم ءوضلا سيقبي. يقيقلحا تقولا يف زيكرتلا تانايبو تاميس جلا مچح فايظا نم قبوس حم ؛ تاميس جلا ءلتك لي مچح. تاميس جلا دءع زيكرتو تاميس جلا مچح ديءحتل ماخذتس ، راسكنل الامم و تاميس جلا ففانك ، PM10 و PM4 و PM2.5 و PM1 ضارءتفاب



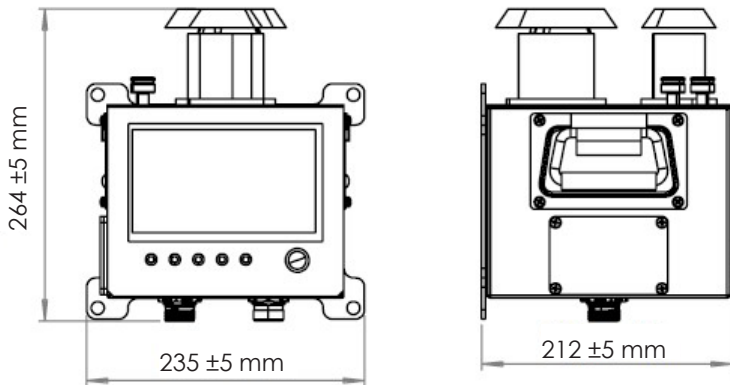
قءهءا



نوزلءا ءورم.

اممچ عيزوتو ءيولءا تاميس جلا ءاونأ حضوي ، يذايبلما مءرلا اءه (رءسورءيم نوزلءا ءورم) رءسورءيم جلا اب

تازي ممل	طورشلا	قما قلا	قحولا
قلا تاكللا زيكرت قاطن	-	0-1000	3 م / مارغوركيم
قلا تاكللا زيكرت مچ قاطن	PM1.0	0.3-10	مارغوركيم
	PM2.5	0.3-2.5	مارغوركيم
	PM4	0.3-4	مارغوركيم
	PM10	0.3-10	مارغوركيم
قلا تاكللا زيكرت قود PM1 – PM2.5	0-100 مارغوركيم / 3 م	+/- 10	3 م / مارغوركيم
	100-1000 مارغوركيم / 3 م	+/- 10	%
قلا تاكللا زيكرت قود PM4 – PM10	0-100 مارغوركيم / 3 م	+/- 25	3 م / مارغوركيم
	0-1000	3 م +/- 25	%
قايونسلا قيساسحلا دقف	0-100 مارغوركيم / 3 م	+/- 1,25	3 م / مارغوركيم
	100-1000 مارغوركيم / 3 م	+/- 1,25	مارغوركيم / %
تان عالا ذخا قدم	-	1 +/- 0.04	قيناث
لي غشتلا دهج		24	VDC
رايتلا قميقل ي صقالا دحلا		2	A
لي غشتلا قراح قجر		-32 ، +49	قايونم قجر
لمعلا قبوطر قاطن		0-96	%RH
مچحلا	عافترياللا طوللا مضرعلا	212×235×264	مم
نزولا		5	مچك



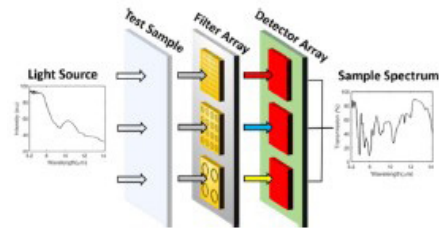
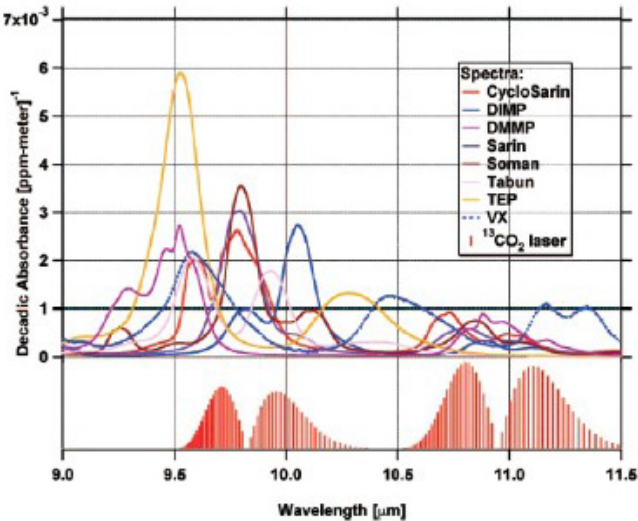


راعش تست إال زا هج ي ئاي ميكل

تايئيجلا وأ تارذلا فسرظ نم عوضلا صاصتم تاسايق فينالكم! رفوت .تماسلا تازاغل ليلحتل ادج ةيوق ةينقت ، فيرصب ةيفايظم لقني ، فيرصبلا حشرملا ةفوفصم رصانع نم رصنع لك .ايئاي ميكل مهفيريغت و قهم ةيلكيه تامولعم ، هارودو متتشتو هشاعبنا ءارمحل تحت ةخشالاب لمعي يذلا هي يروف رجم مدختسي .يئوضلا فشكلا زا هج فيفص يف جوازتلا رصنع ىل رتل فلما عوضلا ائبج شذحلا فيطر دقت يتلا RLS ةيمزراوخل تامولعمل مده ري فوت متي .حشرم لك ربع ءلوقنملا ةيئوضلا ةقاطلا ليحستل (FTIR) مادختسا متي .انب صاخلا ءارمحل تحت ةخشالاب عوض رصملا لاسرلا فيطو فيظلا ءانب ديخي و تاحشرملا لاسرلا فيظا عم بنج ىل ةيئاي ميكل داوملا ءوخاشلا ةيئاي ميكل برحلما لواع كلذ يف امب ، تبتكمل يف ءن زخلما فايظلا ةقباطملا ةيمزراوخل ءارمحل NH3 و AsH3 و CS2 و HCN تازاغل فاشتكلا يف ايئاي ميكل مئحتلل مهيمصت مت ، (TICs) ةماسلا ةيئاي ميكل فاشك .تماسلا قرطخل داوملا تازيكرتل ةيدخلما ميقلما زواجت ءلاح يف راذنلا رادصالو SO2 و PCI3 و HCN2 و HNO3 و

(GA, GB, GD,GF,VX) باصعال تازاغل و (HD, L) ءقراجل تازاغل يئاي ميكل لكشب مئحتلل اهميمصت مت ، (CWA) ةيئاي ميكل برحلما لواع فشكلا ةيئاي ميكل لواع تازيكرتل ةيدخلما ميقلما زواجت ءلاح يف مدختسمل ريذحتو ةيئاي ميكل برحلما داوم نم (VOC **, WVOC * , LEL ، نيجسكالال ، نيات ، تي ربكلا ديسكالا يئاي ميكل رعتسمل لاج نم اضيأ راذنلا يطعي تازاغل و تي ربكلا ديسكالا يئاي ميكل رعتسمل لاج نم اضيأ راذنلا يطعي تافسوفلا .

تايئاي ميكل	نايغللا ءقون قاطن	ءدحم ءني ع ءالكو
ءياغلل ءرياطتم ءيوضع تايئاي ميكل (VOC *)	0 و 50-100 >	خلا نايئاي ميكل و رولك ، نايئاي ميكل ، نابوربلا
ءرياطتملا ءيوضعلا تايئاي ميكل (VOC **)	50-100 و 240-260	، نولوت ، نينوميللا ، دياهيديل ماروفلا ، لي بوروبوزي ، لونايئاي ، نوتيسال ، هباشمو اناسكيه



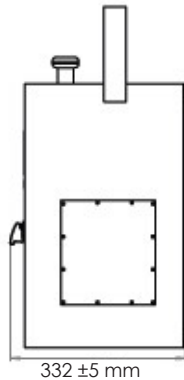
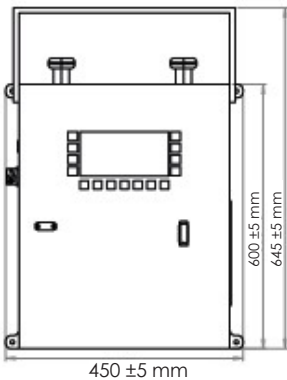
1 راي خلا

راذن إال ىوتسم	باص عأل تازاغ				قراخ تازاغ	
	GA (mg/m3)	GB (mg/m3)	GD (mg/m3)	VX (mg/m3)	HD (mg/m3)	L (mg/m3)
1 ىوتسملا	0,3	1	0,8	0,015	1	1
2 ىوتسملا	1	2,0	1,5	0,030	3	3
3 ىوتسملا	2	2,4	2,2	0,050	8	8
4 ىوتسملا	4	2,6	3	0,070	10	10
5 ىوتسملا	6	2,8	3,8	0,090	18	18
6 ىوتسملا	8	3	5	0,100	35	35
7 ىوتسملا	10	3,2	5,5	0,110	45	45

راصت إال	زاغلا ةعوم جم
AC	ديرولك ، ني جوردي هلا ديناييس) مدلا ميمستب موقت يتلا تازاغلا (ني جوناييسلا
H	(تيزيوللا ، لدرخلا) قراخلا تازاغلا
CG	(نيركي ببولك ، ني جسوف) ةقن اخلا تازاغلا
G	(سكإ ي ف ، نوبات ، ناموس ، نيراس) باص عأل تازاغ

ةزي ملا	ةم ي قلا	ةد حولا
نزولا	12	مچك
عافترا إال وطلا ءرضعلا (داعبالا)	332x450x645	مم
لي غشتلا قراخ ةجرد	+15 - +65	ةيوي م ةجرد
قواطلا ةرورض	24	VDC
	2	ري ب م
تال اصت إال	CAN J1939	RS485

جتن ملا تازي مم



- (H) قراخلا زاغلا ، (AC) مدلا ميمستب موقت يتلا تازاغلا ، (G) باص عأل زاغ تي ببت (CG) قن اخلا زاغلا .
- رشوم ةحول ي ف ةقنل تخم ناولاب ءاوضا عم تازاغلا مده ةعومجوم دي دحت زاهجلا .
- ةقنل تخم ءوض تايوتسم لال تخ نم ةعومجملا ي ف تازاغلا زيكرت راهظا .
- قواطلا لكال بتسلا ، ذيل اخلا ةيساس حلا سايق ةين الكم ريفوت .
- يلعفلا تقولا ي فو ةقنول ي ف سايقلا ، ةضفخنملا .
- ةرياعم نودب مدختسا .
- ةيراطبلا ضافخناو ةضفخنملا لشف ري دحت تارشوم .
- وأو RS-232 لوكونتورب عم بوساخلا لىل يروفلا تانايبل لقن CANBus J-1939

2 راي خا

#	Chemical	CAS #	Group	Phase*	PEL**** (OSHA)	REL*** (NIOSH)	IDHL*****
1	GA TABUN	77-81-6	1	Liquid	**	**	**
2	GB SARIN	107-44-8	1	Liquid	**	**	**
3	GD SOMAN	96-64-0	1	Liquid	**	**	**
4	GF CYCLOSARINE	329-99-7	1	Liquid	**	**	**
5	VX	50782-69-9	1	Liquid	**	**	**
6	CARBONYL SULFIDE	463-58-1	1	Gas	**	TLV-TWA 5 ppm	**
7	METHYL MERCAPTAN	74-93-1	1	Gas	C 10 ppm	0.5 ppm (1 mg/m ³)	150 ppm
8	HD HARDAL GAS	505-60-2	2	Liquid	**	**	**
9	L LEVIZIT	541-25-3	2	Liquid	**	**	**
10	HL HARDAL LEVEZIT MIX	UN:2810	2	Liquid	**	**	**
11	BROMINE	7726-95-6	2	Liquid	TWA 0.1 ppm	TWA- 0.1ppm STEL-0.3ppm	3 ppm
12	ACRYLONITRILE	107-13-1	2	Liquid	TWA 2 ppm C 10 ppm	Ca TWA 1 ppm C 10 ppm	85 ppm
13	ACETONE CYANOHYDRIN	75-86-5	2	Liquid	**	C 1 ppm	**
14	ETHYLENEIMINE	151-56-4	2	Liquid	**	**	100 ppm
15	CHLOROPICRIN PS	76-06-2	2	Liquid	TWA 0.1 ppm	TWA 0.1 ppm	2 ppm
16	AC HIDROJEN CYANIDE	74-90-8	3	Gas	**	**	**
17	SA ARSIN	7784-42-1	3	Gas	**	**	**
18	CK CYANOGEN CHLORIDE	506-77-4	3	Gas	**	**	**
19	CHLORINE	7782-50-5	3	Gas	TWA- 0.1 ppm	C- 0.5ppm	10 ppm
20	ETHYLENE OXIDE	75-21-8	3	Gas	TWA 1 ppm	TWA <0.1 ppm	800 ppm
21	FORMALDEHYDE	50-00-0	3	Gas	TWA 0.75 ppm	TWA 0.016 ppm	20 ppm
22	HYDROGEN CHLORIDE	7647-01-0	3	Gas	C 5 ppm	C 5 ppm	50 ppm
23	HYDROGEN FLUORIDE	7664-39-3	3	Gas	TWA 3 ppm	TWA 3 ppm	30 ppm
24	AMMONIA	7664-41-7	3	Gas	50 ppm	TWA 25 ppm	300 ppm
25	AC HYDROGEN CYANIDE	74-90-8	3	Gas	TWA 10 ppm	ST 4.7 ppm	50 ppm
26	HYDROGEN SULFIDE	10294-34-5	3	Gas	C 20 ppm; 50 ppm	C 10 ppm	100 ppm
27	NITRIC ACID	7697-37-2	3	Liquid	TWA 2 ppm	TWA 2 ppm, ST 4 ppm	25 ppm
28	CARBON DISULFIDE	75-15-0	3	Liquid	TWA 20 ppm C 30 ppm	TWA 1 ppm	500 ppm
29	SULPHUR DIOXIDE	7446-09-5	3	Gas	TWA 5 ppm	TWA 2 ppm, ST 5 ppm	100 ppm
30	ALLYLAMINE	107-11-9	3	Liquid	**	**	**
31	METHYL ISOCYANATE	624-83-9	3	Liquid	TWA 0.02 ppm	TWA 0.02 ppm	3 ppm
32	N-BUTYL ISOCYANATE	111-36-4	3	Liquid	**	**	**
33	NITROGEN OXIDE	10102-44-0	3	Gas	C 5 ppm	STEL 1 ppm	20 ppm
34	PHOSPHINE	7803-51-2	3	Gas	TWA 0.3 PPM	TWA 0.3 PPM - ST 1 PPM	50 PPM
35	CG FOSGEN-PHOSGENE	75-44-5	4	Gas	TWA 0.1 ppm	TWA 0.1 ppm	2 ppm
36	CX FOSGEN OKSIM	1794-86-1	5	Liquid	**	**	**
37	CHLOROSULFONIC ACID	7790-94-5	5	Liquid	**	**	**
38	DIMETHYLSUFATE	77-78-1	5	Liquid	TWA 1 ppm	TWA 0.1 ppm	7 ppm
39	METHANESULFONY CHLORIDE	124-63-0	5	Liquid	**	**	**
40	DIPHENYLMETHANE4*DIISOCYANATE	101-68-8	5	Liquid	P 0.02 ppm	TWA 0.005 ppm- C 0.020 ppm	75 mg/m ³
41	ISOPROPYL ISOCYANATE	1795-48-8	5	Liquid	**	**	**
42	TERT-BUTYL ISOCYANATE	1609-86-5	5	Liquid	**	**	**
43	TETRAETHYL PYROPHOSPHATE	107-49-3	5	Liquid	TWA 0.05 mg/m ³	TWA 0.05 mg/m ³	5 mg/m ³
44	TDI TOLUENE DIISOCYANATE	26471-62-5	5	Liquid	**	**	**
45	HN-1 NITROJEN IPERITBIS	538-07-8	6	Liquid	**	**	**
46	ED ETHYLDICLOARSIN	598-14-1	6	Liquid	**	**	**
47	1.2 DIMETHYLHYDRAZINE	540-73-8	6	Liquid	**	**	**
48	TERT-OCTYK MERCAPTAN	111-88-6	6	Liquid	**	**	**
49	ETHYL PHOSOHONOTHIONIC DICHLORIDE	993-43-1	6	Liquid	**	**	**
50	DP DIFOSGEN	503-38-8	7	Liquid	**	**	**
51	HN-2 NITROGEN IPERIT	51-75-2	7	Liquid	**	**	**
52	HN-3 NITROGEN IPERITTRIS	555-77-1	7	Liquid	**	**	**
53	PD PHENYLDICHLOROARCIN	696-28-6	7	Liquid	**	**	**
54	MD METHYLDICLOARSIN	593-89-5	7	Liquid	**	**	**
55	SULPHURIC ACID	7664-93-9	7	Liquid	TWA 1 mg/m ³	TWA 1 mg/m ³	15 mg/m ³
56	PHOSPHORUS TRICHLORIDE	7719-12-02	7	Liquid	TWA 0.5 ppm	TWA 0.2 ppm	25 ppm
57	PHOSPHORUS PENTALLURIDE	7647-19-0	7	Gas	**	**	**
58	SULFURLY CHLORIDE	7791-25-5	7	Liquid	**	**	**
59	ALLYL ISOTHIOCYANATE	57-06-7	7	Liquid	**	**	**
60	ARSENIC TRICHLORIDE	7784-34-1	7	Liquid	TWA 0.010 mg/m ³	0.002 mg/m ³	5 mg/m ³
61	CYANOGEN	460-19-5	7	Gas	**	TWA 10 ppm	**
62	ETHYL PHOSPHONOUS DICHLORIDE	1498-40-4	7	Liquid	**	**	**
63	PARATHION	56-38-2	7	Liquid	TWA 0.1 mg/m ³	TWA 0.2 mg/m ³	10 mg/m ³
64	PERCHLOROMETHYL MERCAPTAN	594-42-3	7	Liquid	TWA 0.1 ppm	TWA 0.1 ppm	10 ppm
65	SULFURLY FLOURIDE	2699-79-8	7	Gas	TWA 5 ppm	TWA 5 ppm - ST 10 ppm	200 ppm
66	METHLY HYDRAZINE	60-34-4	7	Liquid	C 0.2 ppm	C 0.04 ppm	20 ppm

* Phase state of the chemical at room temp.
** Data not given / Not in List / Value of Zero
*** NIOSH-REL recommended limit
****OSHA-PEL allowable limit
***** IDHL Instant allowed limit

عاشال سايق زاھ



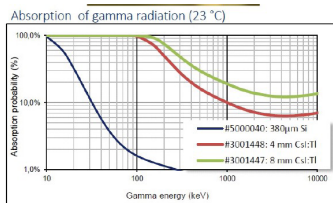
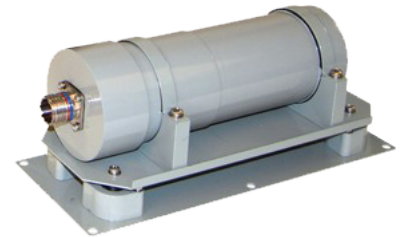
تیبثت (NATO AEP 54) ري ياعم يف ءدوچولما طورشلا رفوي لكشيب تیبثت يتینقت تقولا سرفن يف مدختسي (MARS) تیبثت ماظن ساسا یلع مریوطت متیف ، فاشتكال ءلباق ءعشم تامیسج يف ماظنلا نك اذإ . ءیوونلاو ءیعاشال او ءیچولویبل او ءیئایم یكلا داوملا تادیهت ، فشكلا اذہ IP66 ءیامح كلتتمتو ءیقوفلا ءینبلا یلع ءبكرملا اماج ءعرج ءعرس فشك وھ ، ورین عاشال را بس م . عاشال تیبثت یس اس ح نم دیدعلا يف مادختسا نكمی ، عاشال را بس م . قرخاب یال تامول عمل ایچولونكت ماظن يف قرشابم هچم نكمیو لاصتالا ربع تانایبلا جارخا رفوي . ءجرحلاو ءیربلا / ءیوچلا / ءیربلا ءیتحتلا ءینبلا مظنأ اھیف امب ءقلتخما تاقی بظتلا

ضفخنم یوتسم ، عاشال را عشتسا ماظن يف (0-100 R/h) ضفخنم یوتسم و (100Mr/h-1000R/h) یلاع یوتسمب را عشتسا دچو عاشال را عشتسا ماظن و ((0-100 R/h) ضفخنم یوتسم و)

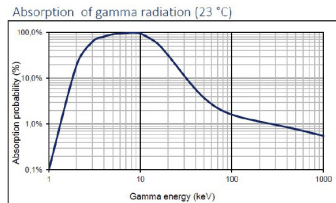
• ذالوفلا نم لكیہ	• مم 150×150×85 : دا عبال
• ءیامح یوتسم IP67	• لاصتال ءیمقر ءهجو : RS485-CANBUS
• اهتیبثت متیس یئلا ءقاطلا قاطن : 60keV – 3MeV	

یرظانتلا عاشال سايق قودنص

- یئلا تا عاشال ءبقارم ماظن نع ءرابع ، یرظانتلا عاشال سايق قودنص رخاوبلا صوصخب رمبسم لكشبو یقیقح ل تقولا يف عاشال تامول عم رفوت سايقلاو را عشتسا اب موقی . ءیركس علا تابكرملا
- ءدوچولما را عشتسا ءزهج نم ءمداقلا تانایبلل ءیددع سايق چئانتن ضرعی رصان علا نم نوكتی یرظانتلا عاشال سايق قودنص . ءبكرملا / قرخابلا یلع هاندا ءحضولما :
- فشكلا ءزهج اعیمچل یزكرم ضرع رفوي ؛ یرظانتلا عاشال يف مكحتلا ءحول يف اماج ءعرج لدعم ضرعی ، فشك لكلك ءل صرفنم ضرع ءدحو . رانزال او عاشال نع ءیسارءلا ءاضوالا يف امداختسا متی ءدحولا هذہ تقولا سرفن يف . فشكلا ءحضوم
- دوچوو یوتسمب ءقول عمل تانایبلا لیصوتب موقت دعب نع عاشال تافشك اشال یوتسمب ءعومسمو ءیئرم تاریدحت بلطلان
- مكحتلا ءحول تازیم :
- مادختسا ال دیق فشك لكلك رمبسم لكشبو رانزال ءلاحو ءعرجلا ءعرس رارمستاب بقاری
- ءانق لكلك ءل صرفنم ءعرج ءاقب تقو رهظی
- رانزال لجا نم اقبسم یوتسم دیدحت
- ددحما هیبنتلا یوتسم یلع ءعومسمو ءیئرم تاریدحت
- ءحوللا یلع ءءاضا
- زازتءال ءمواقم بیکرت نیفاس



Fotodiodo PIN quadrado com 100 mm² de área ativa. 2 pino CsI: TI tipo de portador de cerâmica cintilante (8 mm; 4 mm)



Fotodiodo PIN quadrado com 100 mm² de área ativa. Suporte cerâmico encapsulado em epóxi preto tipo 2 pino que bloqueia a luz.



عاعش إال نم ةي امحلل راني ال اماج

ةيديلق تالما مزاوللا نم 60-85% فخأ : ةفخل

ةئيبلاو ناسنإلاب قراض تسيلا : ةئيبلا

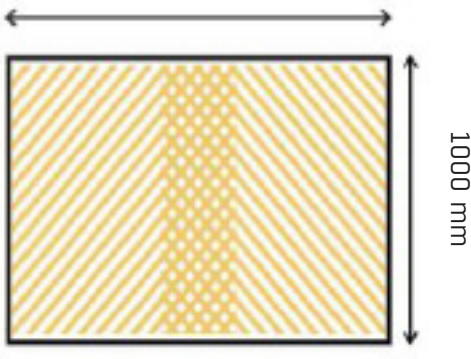
ةدحاو ةرم لمعتسئي ، قصاخ ريودت ةداعغ ىلا جاتحي ال : ريودتلا ةداعإ

ةفلتخم اماجأو لالكشأب صيصختلل لباق : صيصختلل لباق

صا صرلا كئمس (مم)	0.25	0.50	0.75	1
كئمسلا (مم)	1.00	2.00	3.00	4.00
ن زولا (م/م ج ك)	2.20	4.50	6.84	9.12

ري اعلم	150kV 10 mA, (IEC 61331-1)
طغضلا ةمواقم	نط 1400 / راب 140
فرلا رنع	ماع 50 أبيرقت
قيبطتلا	عاعش إال ةعرج بسح كئمسلا دي دحت متي
نيزختلا	@ NŞA ةحطس مو ةيدومع ةفاج ةيضرأ

1,000-1,500 mm



1-4 mm





www.neroindustry.com